



Doc. N° 411-121015
Emissione: 1
Data: Aug 2012

Istruzione per l'impostazione della profondità del Perforatore Ident T200

1. Introduzione

Lo scopo di questo documento è fornire istruzioni per impostare la profondità del Perforatore per garantire un'ottima perforazione del Perforatore Ident T200.

Nota: Tutte le stampanti Ident T200 TE Connectivity (TE) sono dotate di cavo interfaccia Perforatore Ident T200. L'uso del Perforatore Ident T200 su prodotti non TE non è autorizzato.

2. Perforatore – Montaggio e smontaggio

La procedura di installazione e smontaggio del Perforatore è illustrata in maniera dettagliata nella sezione 5 del manuale dell'operatore (412-121029) fornito con la stampante Ident T200.

Nota: La stampante Ident T200 DEVE essere scollegata, lasciando dissipare l'eventuale carica immagazzinata all'interno della stampante (circa 10 secondi) prima di montare o smontare il perforatore.

Le informazioni contenute in questo documento sono di proprietà di TE Connectivity. Esse vengono fornite in via riservata e la sicurezza commerciale del contenuto deve essere mantenuta. Le informazioni non devono essere utilizzate per scopi diversi da quelli previsti e non devono essere divulgate a persone non autorizzate. Esse non devono essere riprodotte per intero o in parte senza la precedente autorizzazione scritta di TE Connectivity.

Autore: I Ridgeway
Data di stampa: 7-Aug-12
Data di emissione: : Aug 2012
Pagina: 1 di 5

Nonostante TE Connectivity abbia fatto tutto quanto ragionevolmente possibile per garantire l'esattezza delle informazioni contenute nel presente documento, TE non garantisce che le informazioni siano esenti da errori. Inoltre, TE non rilascia alcuna dichiarazione o garanzia sul fatto che le informazioni siano esatte, corrette, affidabili e attuali. TE si riserva il diritto di apportare modifiche alle informazioni qui contenute in qualsiasi momento senza preavviso. TE declina espressamente tutte le garanzie implicite sulle informazioni contenute in questo documento, comprese, senza alcuna limitazione, le garanzie implicite di commerciabilità o idoneità per uno scopo specifico. Le dimensioni in questo documento hanno unicamente uno scopo illustrativo e sono soggette a variazione senza preavviso. Le specifiche sono soggette a variazione senza preavviso. Consultare TE per informazioni aggiornate su dimensioni e specifiche di progettazione.
Se questo documento viene stampato, il testo diviene non controllato

Istruzione per l'impostazione della profondità del Perforatore Ident T200

3. Impostazione del perforatore

1. Dopo aver scollegato l'alimentazione, montare il Perforatore sulla stampante Ident T200 come illustrato nel manuale dell'operatore (412-121029, sezione 5).
2. Caricare la combinazione corretta di nastro e supporti secondo quanto illustrato nella Matrice del Nastro Prodotto Stampante di Identificazione (411-121005)
3. Collegare l'alimentazione e attendere fino a quando il display touch-screen visualizza "Ready screen" come illustrato nella Figura 1.
4. Selezionare "Offline menu" sul touch screen.

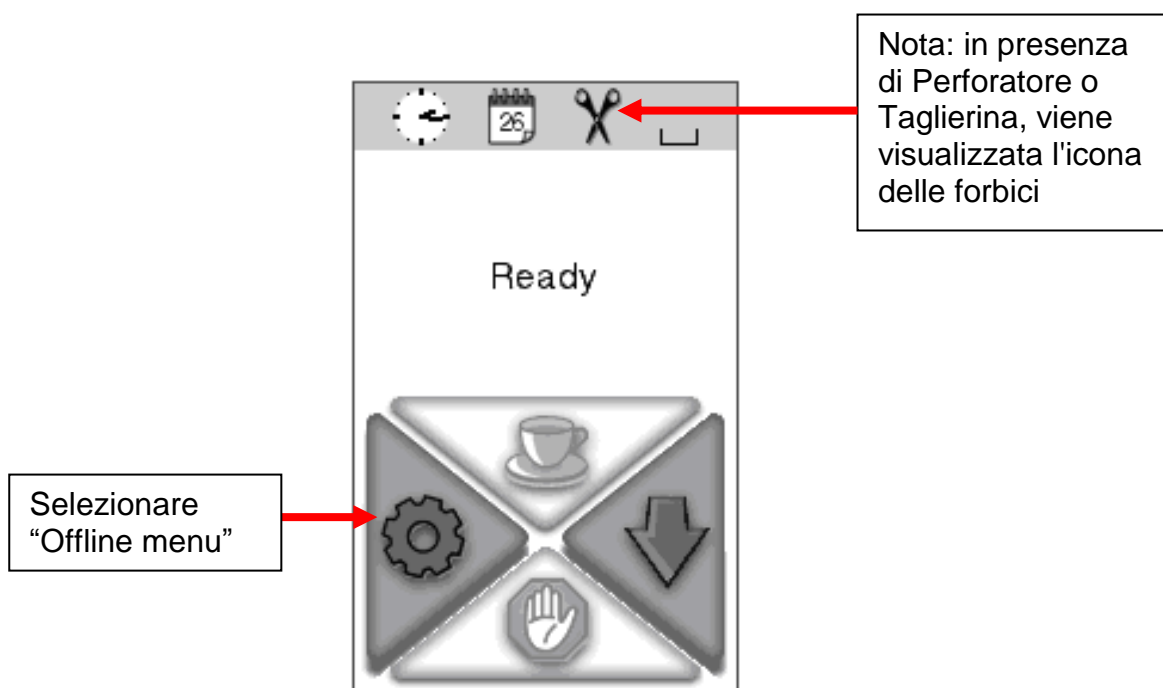
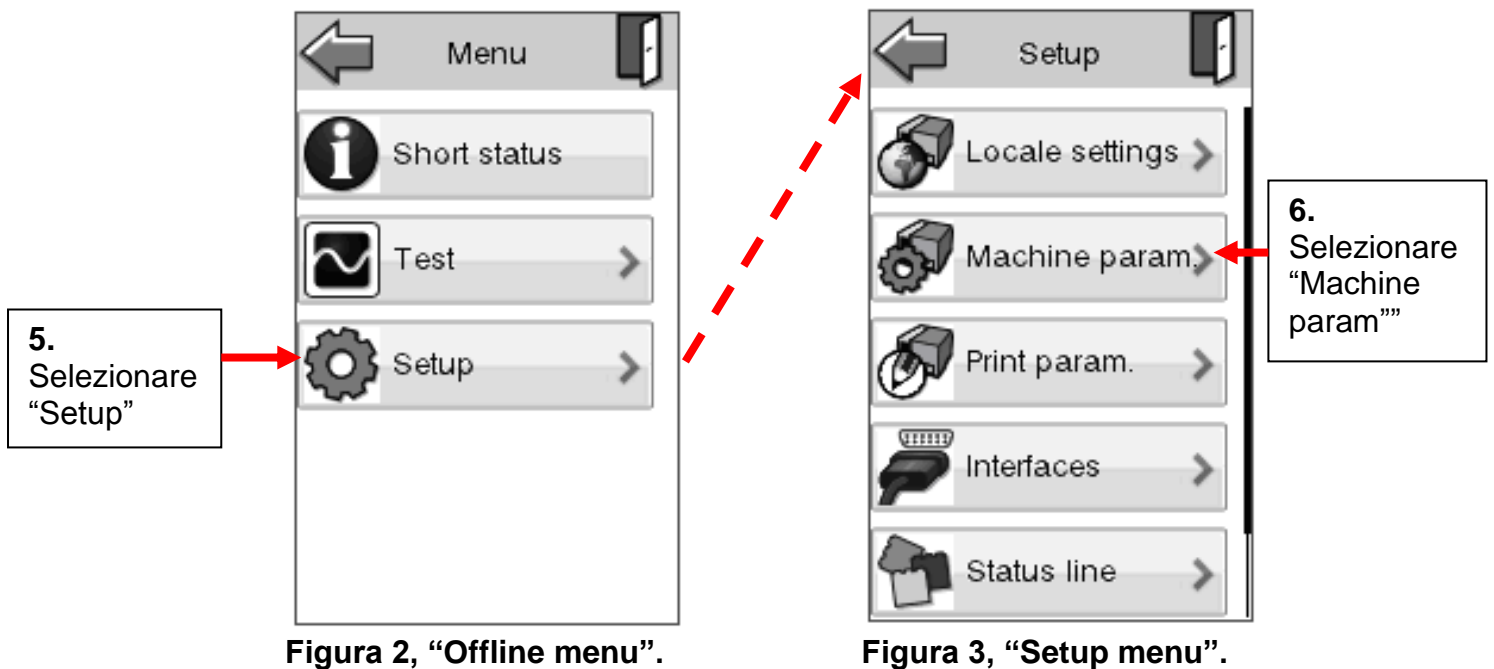
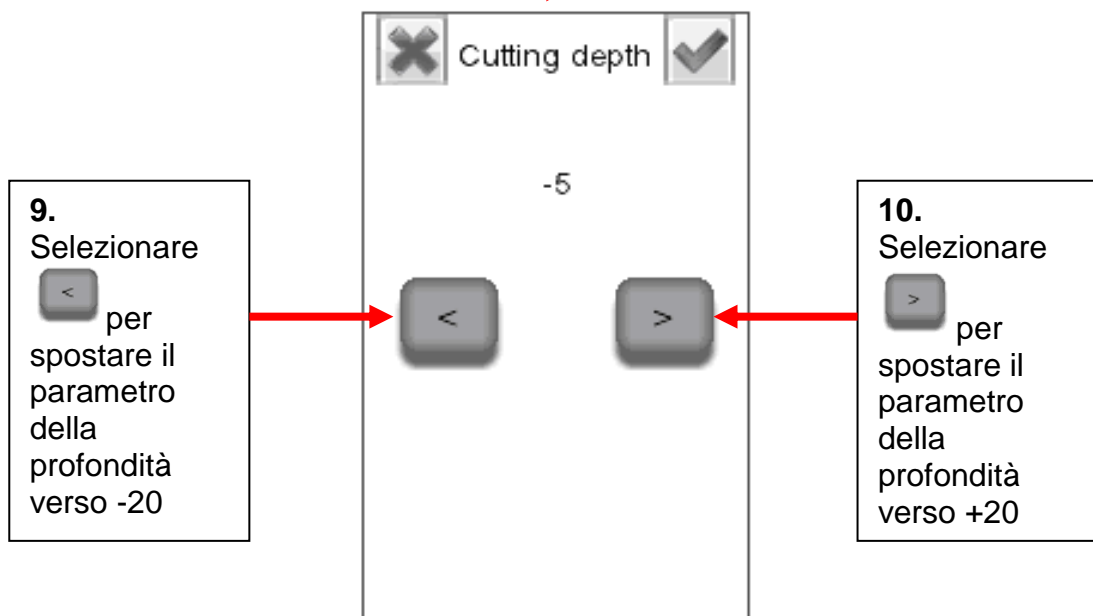
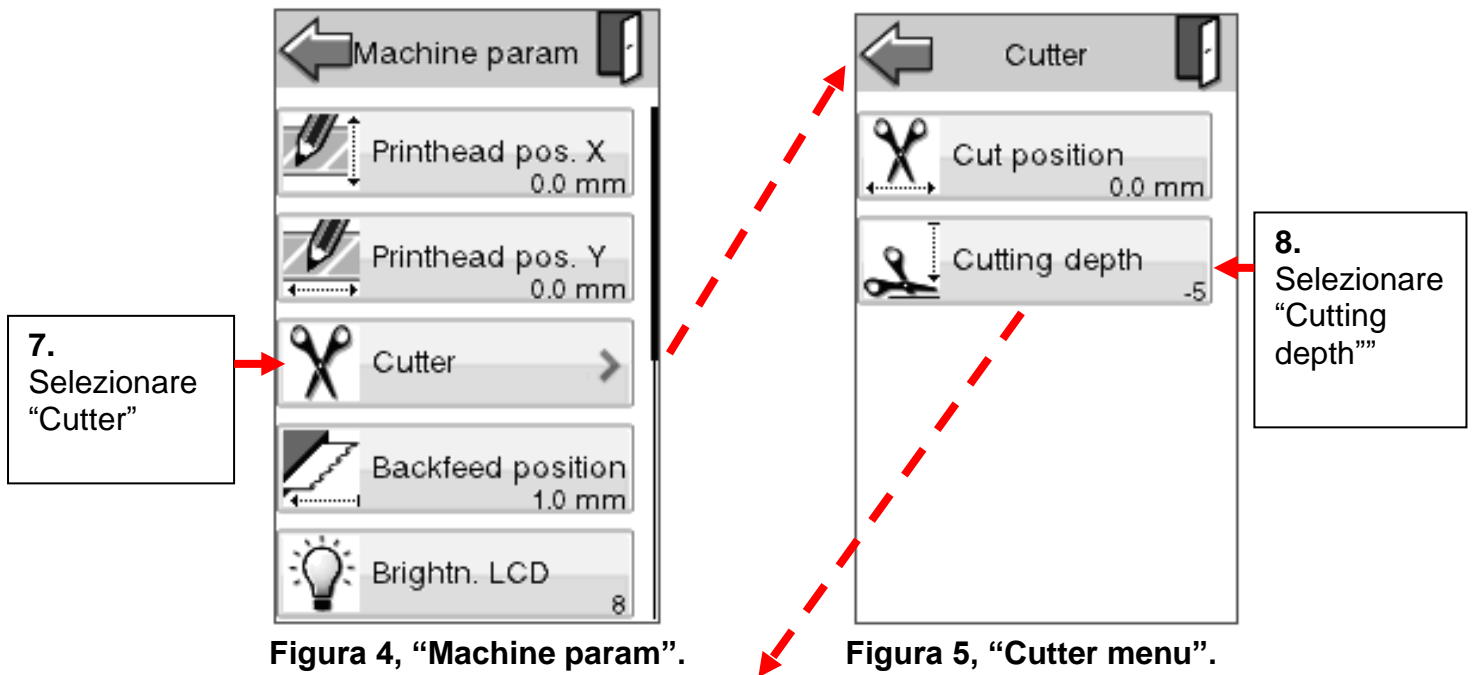


Figura 1, "Ready screen".



Istruzione per l'impostazione della profondità del Perforatore Ident T200



Istruzione per l'impostazione della profondità del Perforatore Ident T200



Istruzione per l'impostazione della profondità del Perforatore Ident T200

11. Una volta raggiunto il parametro corretto della profondità del Perforatore con l'aiuto della Tabella 1, selezionare la casella di spunta  nell'angolo destro in alto del "Cutting depth menu " per accettare le modifiche.
Una volta accettate le modifiche del valore della profondità si torna al "Cutter menu"
12. Selezionare l'icona "back",  che ritorna direttamente a "Ready screen " della Figura 1.
13. Quando viene visualizzato lo schermo pronto della Figura 1, la stampante è pronta per iniziare a perforare. È possibile tornare al menù illustrato nella Figura 6 per regolare la qualità di perforazione a seconda delle dimensioni e del tipo di tubo.

4. Tipi di supporti consentiti

Tipo di tubo	Impostazione profondità inferiore	Impostazione profondità ottimale	Impostazione profondità superiore
TTMS	-5	+0	+20
TTMS-2X	+5	+0	+20
TTMS-MP	-10	-5	+0
HXCT	-15	-10	-10
D-SCE-FLAT	-10	-5	-5

TABELLA 1, impostazione profondità ottimale Perforatore