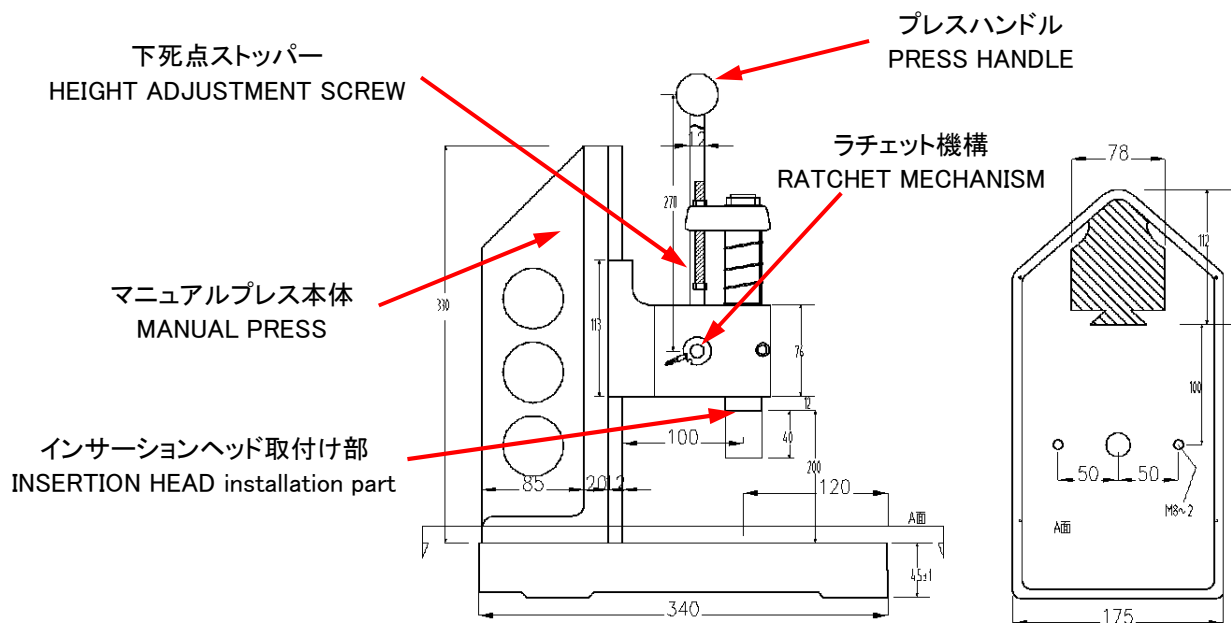


**MAG-MATE MANUAL INSERTION PRESS**  
**マグメイトマニュアルインサージョンプレス**  
**P/N 1762015-1、 911979-1**

**TE 推奨プレス 1762015-1 MANUAL PRESS (OZEKI OS-6 型)**

[ラム(ヘッド)の部分に多少ガタつきがあります。必要に応じお客様でヘッドガタ防止用対策を行なって下さい。]  
[If there is necessity, please attach the guide for the prevention from rotation by a customer.]

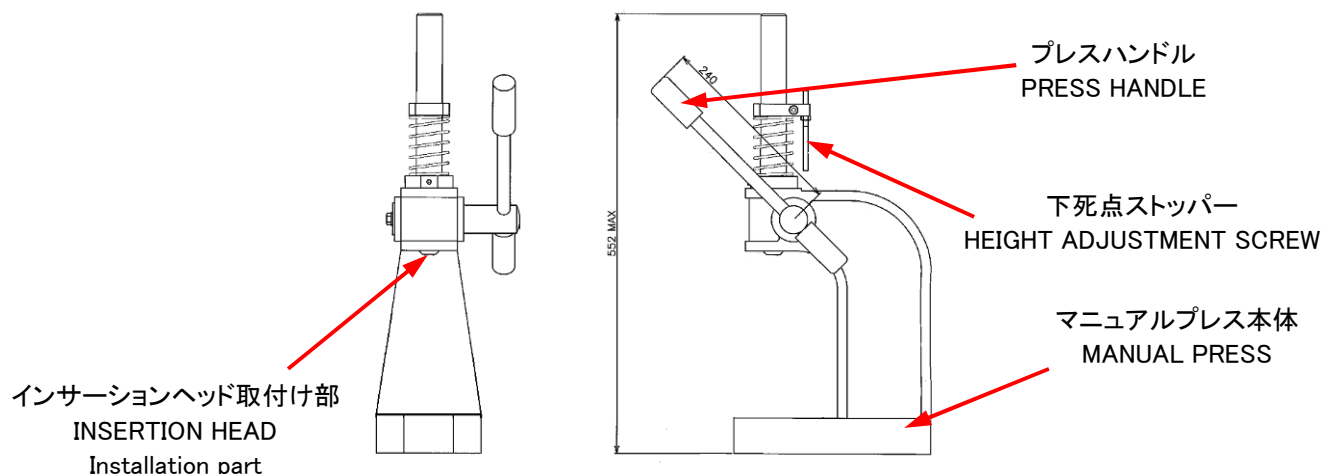


**911979-1 MANUAL PRESS (MIZUHO POWER PRESS) [松下電動工具]**

[本プレスにラチェット機構は具備されていません。]

[A ratchet mechanism is not in this PRESS.]

[本プレスはインサージョンヘッド取付け用に MIZUHO POWER PRESS を追加工しています。]



**注記** : 上記プレスは予告無く変更される場合がございます。

**NOTES** : This press might change without notifying beforehand.

## 1. はじめに

本取扱説明書は MAG-MATE 端子用キャビティーに TE マグメイトターミナルの挿入を行なう『マグメイトインサージョンプレス』（P/N 1762015-□、911979-□、）及び『インサージョンヘッド』の取扱について説明するものです。  
作業の前に必ずお読み下さい。  
また、取付適用規格 114-XXXX（適用端子規格番号）も併せてご参照下さい。

下記型番にはインサージョンヘッドは付属されておられません。（マニュアルプレス単体の型番）  
P/N 1762015-1  
P/N 911979-1  
端子に適用するインサージョンヘッドを別途ご購入ください。

端子に適用するインサージョンヘッドの型番は、6. スペアパーツ を参照して下さい。  
尚、キャビティー受け治具はお客様にてご準備下さい。

### 注意

本取扱説明書に記載されている設備の絵は分かりやすく説明するため実寸とは異なっている場合がございます。  
尚、インサージョンヘッドは弊社の規格で作したハウジング（キャビティー）のみ適用が可能です。  
また、インサージョンヘッドにトリムカット機能は具備されておられません。

## 2. 仕様

- [1] 適用ターミナル : MAG-MATE POKE-IN ターミナル  
MAG-MATE TAB ターミナル  
SLIM LINE TYPE ターミナル  
適用端子詳細につきましては別途お問合せ下さい。
- [2] 外観寸法 : 911979-1  
約552(H)×128(W)×245(D) mm  
(ハンドル部分含まず)  
1762015-1  
約330(H)×175(W)×340(D) mm  
(ハンドル部分含まず)  
インサージョンヘッドにつきましては顧客用図面をご参照下さい。
- [3] 重量 : 911979-1 約20kg (プレス本体)  
1762015-1 約21kg (プレス本体)  
インサージョンヘッドにつきましては顧客用図面をご参照下さい。

## 1. Introduction

This manual explains the MAG-MATE TERMINAL about the handling of 'MAG-MATE INSERTION PRESS' (P/N 1762015-□、911979-□、) and "INSERTION HEAD" that inserts MAG-MATE TERMINAL in HOUSING (CAVITY).  
Please read before work.  
Please refer to application standard 114-XXXX also.

The INSERTION HEAD is not attached to the following parts number. (MANUAL PRESS ONLY)  
P/N 1762015-1  
P/N 911979-1  
Please buy the INSERTION HEAD applied to the terminal.

Please refer to the 6. Spare parts for the part number of INSERTION HEAD applied to the terminal.  
The customer must prepare CAVITY JIG.

### CAUTION

The picture of equipment described in this manual is a case different to explain plainly from the exact size.  
**INSERTION HEAD is applicable in only HOUSING (cavity) manufactured by the standard of TE.**  
**Don't have the function of TRIM cutoff.**

## 2. Specification

- [1] Application terminal  
: MAG-MATE POKE-IN TERMINAL  
MAG-MATE TAB TERMINAL  
SLIM LINE TERMINAL  
Please inquire details of the application terminal.
- [3] Externals size : 911979-1  
about 552(H)×128(W)×245(D)mm  
(It doesn't contain HANDLE.)  
1762015-1  
about 330(H)×175(W)×340(D)mm  
(It doesn't contain HANDLE.)  
INSERTION HEAD see a drawing for customers, please.
- [3] Weight : 911979-1 about 20kg (PRESS)  
1762015-1 about 21kg (PRESS)  
INSERTION HEAD see a drawing for customers, please.

### 3. 生産準備

#### 危険

作業に支障の無い様回りに危険な物を置かないで下さい。

- (1) 本設備は、水平な場所に置き、プレス本体を作業台等に固定して下さい。
- (2) 適用するインサージョンヘッドを取付けて下さい。
- (3) キャビティー受け治具のセット(お客様準備品)  
生産するキャビティーの受け治具をインサージョンプレスのテーブル部分にセットして下さい。
- (4) 端子を挿入し、挿入高さを決定して下さい。  
端子の挿入方法は 4. 操作 を参照して下さい。

### 4. 操作

- (1) インサージョンヘッドにマグメイト端子を仮保持して下さい。

<Fig. 4-1><Fig. 4-2>  
<Fig. 4-3><Fig. 4-4>

#### 注意

端子は必ずイラストの向きにセットして下さい。イラスト以外の向きにセットした場合、端子が変形する場合がございます。  
本イラストに記載されている絵の詳細は実際の端子と異なる場合がございます。

#### 付記

3連端子用インサージョンヘッドで2連端子を挿入する場合は、インサージョンヘッドの端子セット部中央と左右セット部どちらかに端子を寄せてセットして下さい。

また端子により(TAB 端子) 端子をセットした際、“※”印の部分に隙間が開くことがありますが、実際の端子挿入に問題は御座いません。

### 3. Production preparation

#### DANGER

Please do not put a dangerous thing on surroundings.  
Because there is a thing that becomes an unexpected accident

- (1) Please put on the horizontal place, and fix the main body of the press to the worktable etc. about this equipment.
- (2) Please install the applied INSERTION HEAD.
- (3) Please fix CAVITY JIG (Customer preparation goods) to the table part of the insertion press.
- (4) Please insert the terminal, and decide the inserted depth.  
Please refer to the 4. Operation for the insertion of the terminal.

### 4. Operation

- (1) Please fix the terminal to the INSERTION HEAD temporarily.

<Fig. 4-1><Fig. 4-2>  
<Fig. 4-3><Fig. 4-4>

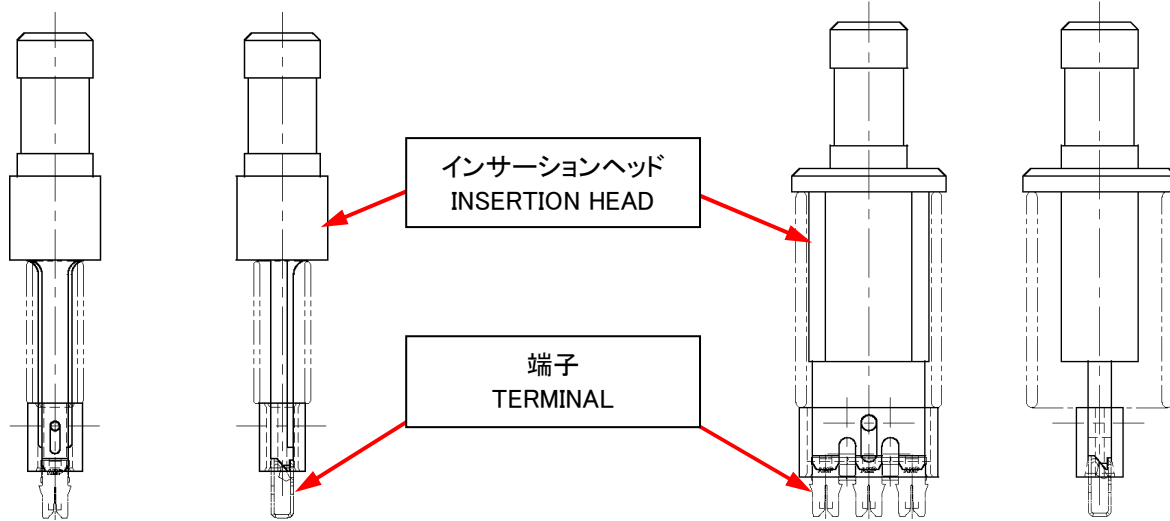
#### CAUTION

Please be sure to set a terminal to direction of an illustration.  
When it sets to direction other than an illustration, a terminal breaks.  
The figure that has been described are actually different

#### Notes

Please install it when you insert two ream terminal the center and either outside.

There is no problem in insertion though the space might open in “※”.



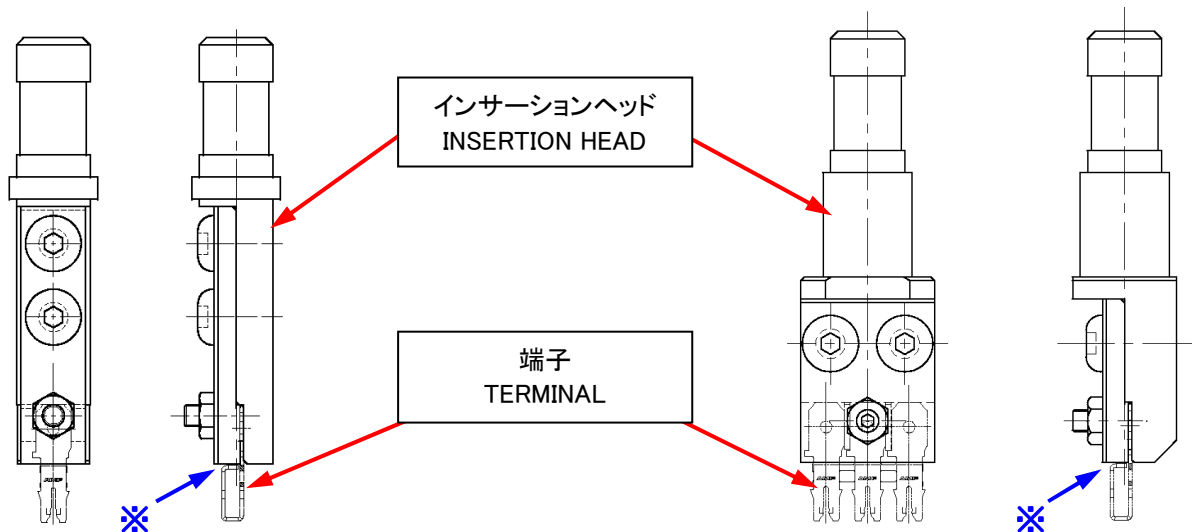
例) POKE-IN タイプ端子  
(1個端子用)

Ref) POKE-IN TYPE TERMINAL  
(for One terminal)

例) POKE-IN タイプ端子  
(3個端子用)

Ref) POKE-IN TYPE TERMINAL  
(for 3 terminal)

Fig. 4-1



例) TAB タイプ端子  
(1個端子用)

Ref) TAB TYPE TERMINAL  
(for One piece continuous terminal)

例) TAB タイプ端子  
(3連端子用)

Ref) TAB TYPE TERMINAL  
(for 3 piece continuous terminal)

Fig. 4-2

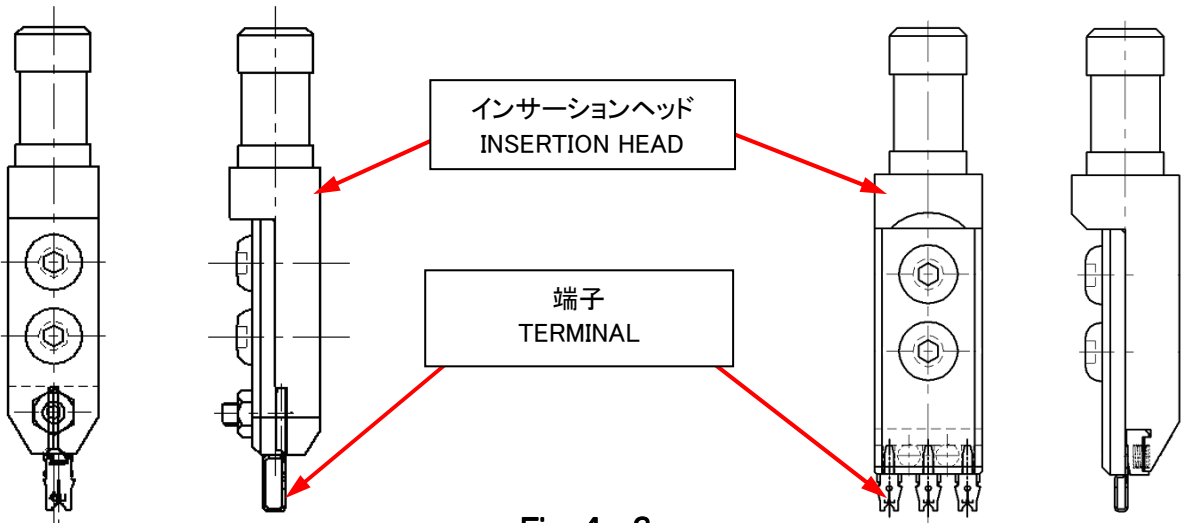


Fig. 4-3

例) PIN タイプ端子 (1個端子用)  
Ref) PIN TYPE TERMINAL (for One terminal)

例) POST タイプ端子 (3連端子用)  
Ref) POST TYPE TERMINAL  
(for 3 piece continuous terminal)

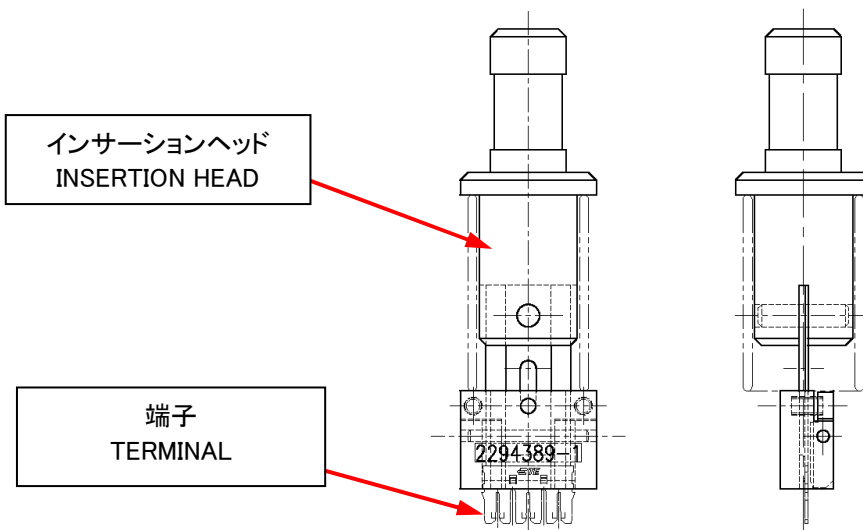


Fig. 4-4

例) スリムライン タイプ端子 (3スロット1個端子用)  
Ref) SLIM LINE TYPE TERMINAL (for 3 slot 1 terminal)

- (2) キャビティー受け治具(お客様準備品)にキャビティーをセットして下さい。
- (3) プレスハンドルを下げ、キャビティーに端子を挿入して下さい。
- (4) プレスハンドルを確実に下死点まで下げたらプレスハンドルを持ち上げて下さい。

**付記**

マニュアルプレス(P/N 1762015-1)は、プレスのハンドルの、ラチェット機構により途中から戻すことは出来ません。不具合等により下降または上昇途中でハンドルを戻したい場合は、ラチェット機構を解除して下さい。

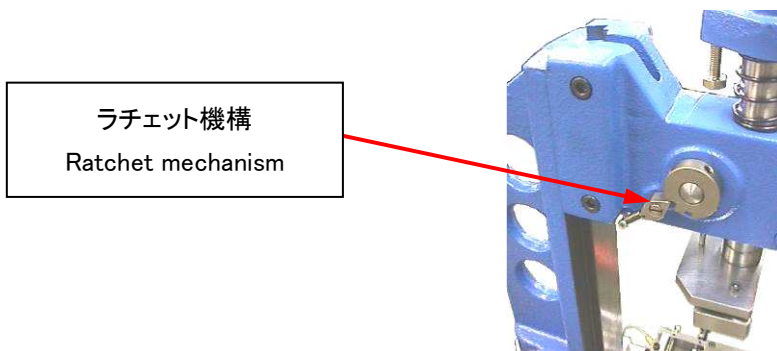
<Fig. 4-4>

- (2) Please set CAVITY in CAVITY JIG.
- (3) Please lower the PRESS HANDLE, and insert the terminal in CAVITY.
- (4) Please lift the PRESS HANDLE after lowering the PRESS HANDLE to the lower bound.

**Notes**

Manual press (P/N 1762015-1)  
The PRESS HANDLE cannot be returned with the ratchet mechanism on the way. Please release the ratchet mechanism when you want to return the PRESS HANDLE descending or rising.

<Fig. 4-4>



**Fig. 4-4**

- (5) 端子を挿入した製品(キャビティー)を取り出して下さい。  
取り出した製品が、取付適用規格 114-XXXX で問題が無い事を確認して下さい。
- (6) 続けて作業する場合は、(1)～(5)をくり返して下さい。

- (5) Please take out CAVITY that inserts the terminal.  
The product taken out must confirm there is no problem in application standard 114-XXXX.
- (6) Please repeat (5) from (1) when producing.

## 5. 調整

### (1) 挿入深さ調整

#### 注意

挿入ヘッドを交換した際は挿入深さの調整(確認)が必要です。  
また、ラチェット機構付きのタイプのプレス(P/N 1762015-1)は、下死点の調整を行なった場合はラチェット機構の調整も必要です。

- ① アッパーユニット固定ネジを緩めて下さい。  
(本項目は、P/N 1762015-1 のみ適用)
  - ② アッパーユニットの高さを調整して下さい。  
(本項目は、P/N 1762015-1 のみ適用)
  - ③ アッパーユニット固定ネジを締めて下さい。  
(本項目は、P/N 1762015-1 のみ適用)
- <Fig. 6-1>

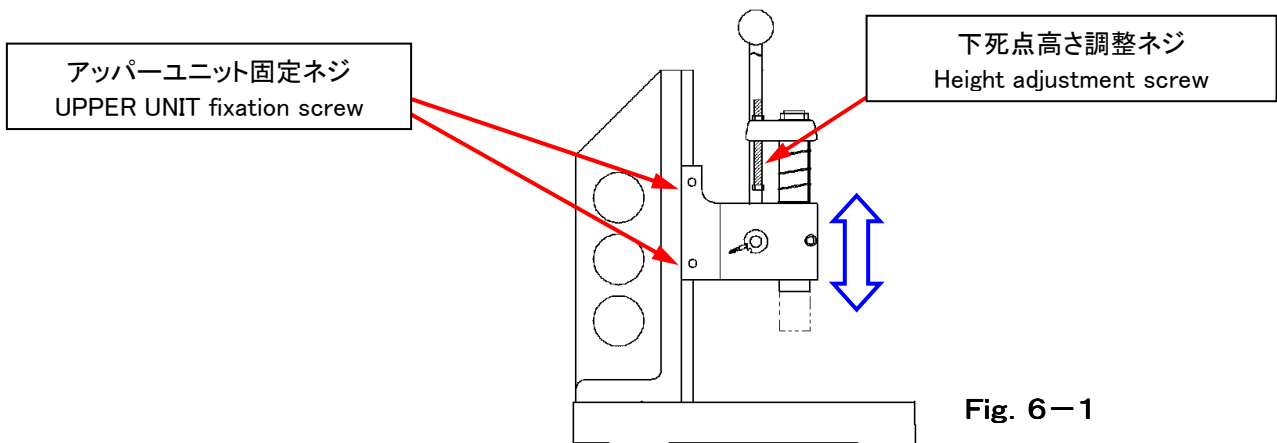
## 5. Adjustment

### (1) Adjustment of insertion depth

#### CAUTION

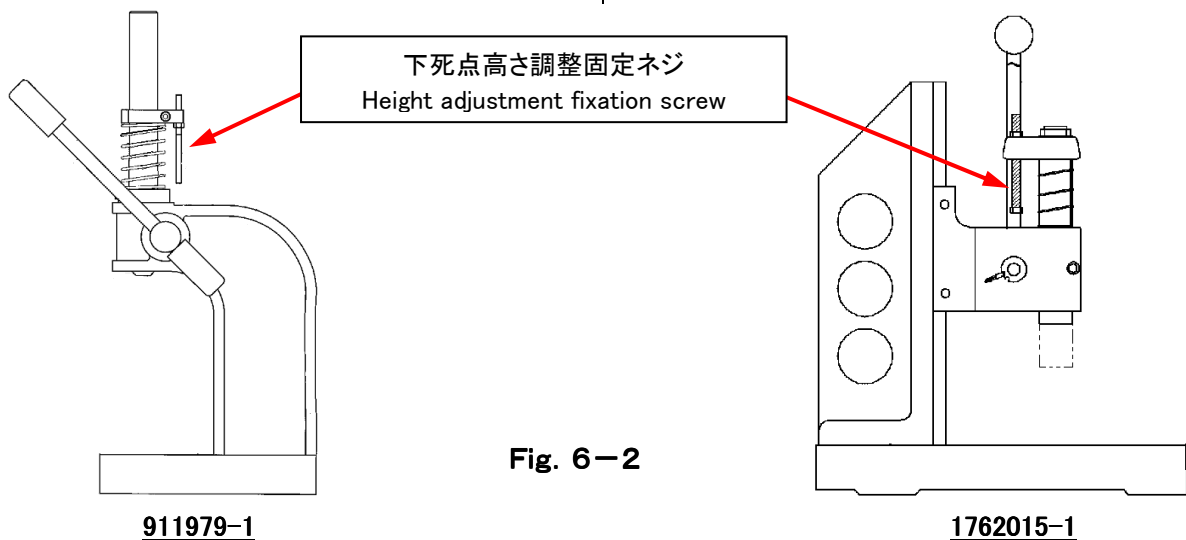
The adjustment (Confirmation) of the insertion depth is necessary for exchanging INSERTION HEAD.  
And When height is adjusted, it is necessary to adjust the ratchet mechanism(P/N 1762015-1).

- ① Please loosen the screw for the UPPER UNIT fixation.  
(This item applies only P/N 1762015-1.)
  - ② Please adjust the height of UPPER UNIT.  
(This item applies only P/N 1762015-1.)
  - ③ Please tighten the UPPER UNIT fixation screw.  
(This item applies only P/N 1762015-1.)
- <Fig. 6-1>



- ④ 高さ調整固定ネジを緩めて下さい。  
<Fig. 6-2>

- ④ Please loosen the height adjustment fixation screw.  
<Fig. 6-2>



- ⑤ 上側ユニットを上または下に動かし、高さを調整して下さい。
- ⑥ 高さ調整固定セットネジを締めて下さい。
- ⑦ 実際の端子挿入を行ない、取り出した製品が、取付適用規格 114-XXXX で問題が無い事を確認して下さい。
- ⑧ 再調整の場合は①～⑦をくり返して下さい。

- ⑤ Please move an upper unit below on, and adjust height.
- ⑥ Please tighten a height adjustment fixation screw.
- ⑦ Please insert the terminal.  
The product taken out must confirm there is no problem in application standard 114-XXXX.
- ⑧ In addition, please repeat ⑦ from ① when adjusting it.

(2) タブ端子仮セットの保持力調整  
(タブ端子およびピンタイプ端子のみ適用)

**注意**

タブ端子は端子を仮セットした際、ボールネジで仮保持をしています。  
適用端子に合わせてネジを調整し、保持力を調整して下さい。  
保持力は端子が軽く挿入出来て、自由落下しない程度にボールネジを調整して下さい。

- ① ボールネジナットを緩めて下さい。

<Fig. 6-3>

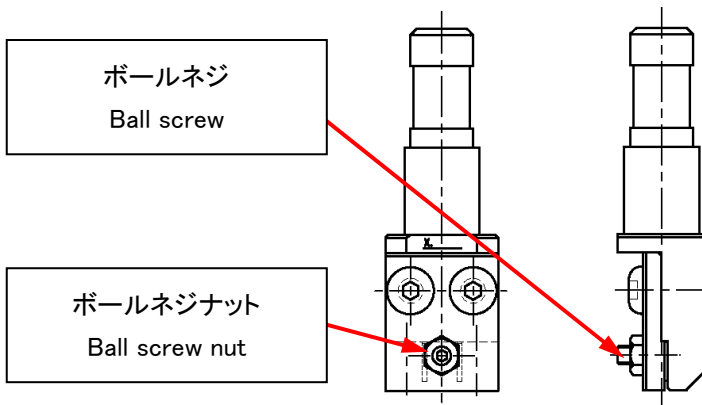
(2) Adjustment of TAB terminal set retentivity  
(Only the TAB terminal and PIN type terminal is applied.)

**CAUTION**

When setting it in INSERTION HEAD, the tab terminal is maintained with the ball screw.  
Please adjust the screw, and adjust retentivity according to the applied terminal.  
Retentivity is extent that can lightly insert the terminal and doesn't fall naturally.

- ① Please loosen the ball screw nut.

<Fig. 6-3>



注記

: 本イラストに記載されている絵は実際と多少異なる場合がございます。  
ポークインタイプインサージョンヘッドに保持力調整機能は有りません。

NOTES

: The figure that has been described are actually different  
There is no function to adjust holding power to POKE-IN TYPE INSERTION HEAD.

Fig. 6-3



- ② 端子を挿入して下さい。
- ③ ボールネジを回し、端子を上下に動かして、端子の保持力を調整(確認)して下さい。
- ④ ボールネジナットを締めて下さい。
- ⑤ タブ端子を再度挿入し保持力を確認して下さい。問題無くタブ端子がセット出来て、自然落下しない事を確認して下さい。
- ⑥ 再調整の場合は①～⑤をくり返して下さい。

- ② Please set the terminal in INSERTION HEAD.
- ③ Please turn the ball screw and move the terminal up and down.  
And, please adjust the retentivity of the terminal.
- ④ Please tighten the ball screw nut when you decide retentivity.
- ⑤ Please insert the TAB terminal and confirm retentively.  
Please confirm the thing that can unquestionably set the TAB terminal and doesn't fall naturally.
- ⑥ In addition, please repeat ⑤ from ① when adjusting it.

**6. スペアーパーツ**

(1) インサージョンヘッド

**付記**

下記リスト以外の端子につきましては、弊社カスタマーサービス部までお問い合わせ下さい。

**6. Spare parts**

(1) INSERTION HEAD

**Notes**

Please inquire of our company about terminals other than the following list.

端子タイプ TERMINAL TYPE	適用端子 Applicable terminal		挿入端子個数 Number of insertion terminals	インサージョンヘッド型番 INSERTION HEAD P/N
	連鎖状 ST	バラ状 LP		
POKE-IN TERMINAL 300 SERIES	62420-1 62429-1 62431-1 62833-1 62935-1 63658-□ 160899-1 160900-1 926850-1 926851-1	61417-1 62524-1 62526-1 62527-1 63044-1	1	2155000-4
	62420-1 62429-1 62431-1 62833-1 62935-1 63658-□ 160899-1 160900-1 926850-1 926851-1	—	3 (2)	2155000-3
.187 FASTON TAB TERMINAL 300 SERIES	62511-1 62513-1 62514-1 63273-1 63510-1 63511-1 63663-□ 63665-1 63713-□	—	1	234789-3
	62511-1 62513-1 62514-1 63273-1 63510-1 63511-1 63663-□ 63665-1	—	3 (2)	2155066-3

端子タイプ TERMINAL TYPE	適用端子 Applicable terminal		挿入端子個数 Number of insertion terminals	インサージョンヘッド型番 INSERTION HEAD P/N
	連鎖状 ST	バラ状 LP		
.187 FASTON TAB TERMINAL 500 SERIES	63643-1	63708-1	1	234789-6
.187 TAB TERMINAL (63584-1, 63585-1, 端子限定) (63584-1, 63585-1, Terminal limitation)	63584-1	—	1	234789-4
	63584-1	—	3 (2)	2155066-4
.250 TAB TERMINAL 300 SERIES	62600-1 62651-1 62652-1 62653-1	—	1	234789-5
	62923-□ 63064-□ 63459-□ 63881-□	—		
.250 TAB TERMINAL 500 SERIES	62600-1 62651-1 62652-1 62653-1	—	3 (2)	2155066-5
	62923-□ 63064-□ 63459-□ 63881-□	—		
POKE-IN WITH .187 TAB TERMINAL	□-316300-□	—	1	234789-1
	□-316300-□	—	3 (2)	2155066-1
POKE-IN WITH .110 TAB TERMINAL	63062-□ 63063-□	—	1	234789-2
	63062-□ 63063-□	—	3 (2)	2155066-2
2 SLOT TYPE	1612444-□	—	1	939006-2
500 SERIES SPECIAL LEAF CONTACT	1217355-□	—	1	939006-3
PIN TYPE TERMINAL	63570-□	—	1	2155140-1
POST TYPE TERMINAL	62430-□ 62438-□ 62938-□	62874-□ 62934-□	1	2155791-1
	62430-□ 62438-□ 62938-□	—		
POST TYPE TERMINAL	62430-□ 62438-□ 62938-□	—	3 (2)	2155797-1

端子タイプ TERMINAL TYPE	適用端子 Applicable terminal		挿入端子個数 Number of insertion terminals	インサージョンヘッド型番 INSERTION HEAD P/N
	連鎖状 ST	バラ状 LP		
3 SLOT SLIM LINE TERMINAL 300 SERIES	2292530-□	—	1	<b>2294389-1</b>

## 7. インサクションヘッド交換

### 注意

部品の交換または調整を行なった場合は、正しく動作するか確認して破損や怪我などが起こらない様にして下さい。

- ① インサクションヘッド固定ネジを緩めて下さい。  
〈Fig. 8-1〉

## 7. Exchange of INSERTION HEAD

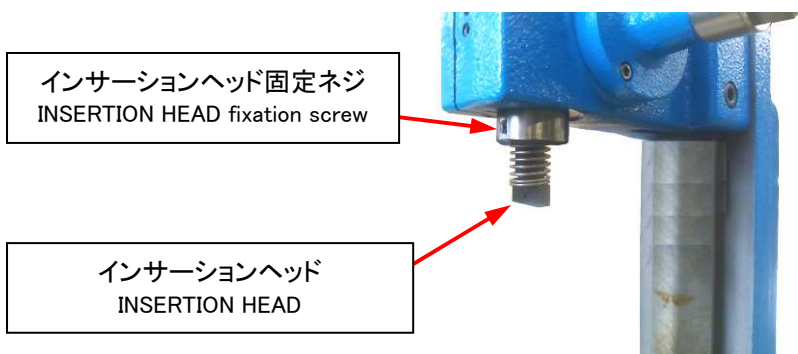
### CAUTION

Please confirm whether to operate correctly when the spare parts are exchanged or are adjusted.

And, please do not break and do not injure.

- ① Please loosen the INSERTION HEAD fixation screw.

〈Fig. 8-1〉



### 注記

: 本写真に記載されている写真は実際と異なる場合がございます。

### NOTES

: The figure that has been described are actually different

Fig. 8-1

- ② インサクションヘッドを下側に抜いて下さい。
- ③ 新規インサクションヘッドを上側に押し付けた状態でインサクションヘッド固定ネジを締め固定して下さい。
- ④ 端子の挿入を行ない、製品取付適用規格 114-XXXX で問題が無い事を確認して下さい。
- ⑤ 再調整が必要な場合は①～④を繰り返して下さい。

- ② Please pull out INSERTION HEAD downward.
- ③ Please tighten and fix the INSERTION HEAD fixation screw with exchanged INSERTION HEAD pushed up.
- ④ Please insert the terminal, and confirm there is no problem in application standard 114-XXXX.
- ⑤ In addition, please repeat ④ from ① when adjusting it.

## 8. 保守点検

弊社は工具の品質及び信頼性を保証するために、定期的な維持管理プログラムの実施をお勧めいたします。点検の頻度は使用者自身の経験に応じて条件に合うように各自で調整して下さい。

その際目安として;

1. 手入れ、使用量及び工具の取り扱い
2. 堆積したゴミの量と汚れの有無
3. オペレータの技能レベル
4. 貴社内の作業規格等の基準

工具は輸送の前に検査されていますが、弊社はお客様がお手元に本工具を入手したら直ちに輸送中に工具に損傷等が発生していないか確認されることをお勧めいたします。

### 8.1 日常保守

作業者は以下に示す点について認識し、責任をもって実施して下さい。

1. ツールは、ほこり、湿気、汚れを取り除いて常に清潔にしてください。  
清掃には、清潔で柔らかいブラシや毛羽立たない布を使用して下さい。工具を傷つけるような堅いものは使用しないで下さい。  
保管時は布等をかぶせて防塵に努めて下さい。
2. 毎日の作業前に、破損等が無い事を確認し異音や不具合が無い事も併せて確認して下さい。

### 8.2 定期検査

1. 全ての構成部品が適切な位置に有り、固定されていることを確認して下さい。また目視にて工具の摩耗、損傷を検査して下さい。もし損傷が有れば「部品交換」を参照して下さい。
2. 毎月一回躍動部に潤滑油(呉工業:CRC5-56 相等品)を、塗布して下さい。

## 8. MAINTENANCE AND INSPECTION

Quality control personnel should inspect the tool periodically.

The inspection frequency should be based on the operator's judgment by referring to follows.

1. The amount of use.
2. The amount of dust.
3. Operator skill.
4. Established company standards.

We recommend checking the tool isn't damaged in transit when the tool has arrived, however the tool had checked before transit.

### 8.1 Daily Maintenance

Operator should understand about following things, and do it every time.

1. Remove the dust, moisture or other contaminants with a clean, soft brush or lint-free cloth before using the tool.  
Cover the tool with clean cloth sheet when it is not used.
2. Check the damage of parts and abnormal noise before using the tool. If any part is damaged, replace a new one.

### 8.2 Periodic Inspection

1. Check the loosening screws and the damaged or rubbed off the parts. If any screws are loosened, tighten them. And if the part is damaged or rubbed off, replace a new one.
2. Make certain all pivot points are protected with a thin coat of motor oil. (CRC5-56/KURE KOGYO or compatible.)

### 9. 主要型番表

お客様で交換できる部品は“スペアパーツ交換”に示してあります。

修理を最短にするためにも部品はお客様で事前に御購入下さい。それ以外の部品は品質、信頼性を保証するため当社にて交換修理します。

工具の修理、調整、交換部品の購入に関しては、当社の本社、支店、営業所または代理店にお申しつけ下さい。

### 9. Important parts No. list

Spare parts are shown on the “Replacing spare parts”. Please purchase them in advance to repair the machine quickly. We due replace another parts to guarantee the quality or the credibility.

About repair, adjustment, or purchase the parts, please contact our head office, branch offices, places of business, or agencies.

No.	部品型番 (P/N)	部品名称 (PARTS NAME)	備考 (NOTE)
1	<b>234789-1</b>	INSERTION HEAD SUB ASSY	POKE-IN WITH .187 TAB TERMINAL
2	<b>234789-2</b>	INSERTION HEAD SUB ASSY	POKE-IN WITH .110 TAB TERMINAL
3	<b>234789-3</b>	INSERTION HEAD SUB ASSY	.187 FASTON TAB TERMINAL 300 SERIES
4	<b>234789-4</b>	INSERTION HEAD SUB ASSY	.187 TAB TERMINAL(Terminal limitation)
5	<b>234789-5</b>	INSERTION HEAD SUB ASSY	.250 TAB TERMINAL
6	<b>939006-2</b>	INSERTION HEAD	2 SLOT TYPE
7	<b>939006-3</b>	INSERTION HEAD	500 SERIES SPECIAL LEAF CONTACT
8	<b>2155000-4</b>	INSERTION HEAD SUB ASSY	POKE-IN TERMINAL
9	<b>2155000-3</b>	INSERTION HEAD SUB ASSY	POKE-IN TERMINAL
10	<b>2155066-1</b>	INSERTION HEAD SUB ASSY	POKE-IN WITH .187 TAB TERMINAL
11	<b>2155066-2</b>	INSERTION HEAD SUB ASSY	POKE-IN WITH .110 TAB TERMINAL
12	<b>2155066-3</b>	INSERTION HEAD SUB ASSY	.187 FASTON TAB TERMINAL 300 SERIES
13	<b>2155066-4</b>	INSERTION HEAD SUB ASSY	.187 TAB TERMINAL(Terminal limitation)
14	<b>2155066-5</b>	INSERTION HEAD SUB ASSY	.250 TAB TERMINAL
15	<b>2155140-1</b>	PIN TYPE INSERTION HEAD	PIN TYPE TERMINAL
16	<b>2155791-1</b>	POST TYPE INSERTION HEAD	POST TYPE TERMINAL
17	<b>2155797-1</b>	POST TYPE INSERTION HEAD	POST TYPE TERMINAL
18	<b>234789-6</b>	INSERTION HEAD SUB ASSY	.187 FASTON TAB TERMINAL 500 SERIES
19	<b>2294389-1</b>	INSERTION HEAD 3 SLOT SLIM LINE	3 SLOT SLIM LINE TERMINAL 300 SERIES
20			
21			
22			
23			
24			
25			
26			