

Инструкция по настройке глубины перфорации идентификационного перфоратора T200

1. Введение

Цель настоящего документа состоит в том, чтобы предоставить инструкцию по настройке глубины перфорации, обеспечивающей оптимальную работу идентификационного перфоратора T200.

Примечание. Все идентификационные принтеры T200 компании TE Connectivity (TE) оснащены соединительным кабелем для перфоратора T200. Не рекомендуется использовать идентификационный перфоратор T200 с изделиями других компаний.

2. Установка и снятие перфоратора

Порядок установки и снятия перфоратора подробно описан в разделе 5 в Руководстве оператора (412-121029), поставляемом вместе с идентификационным принтером T200.

Примечание. Перед установкой или снятием перфоратора ОБЯЗАТЕЛЬНО отключите питание идентификационного принтера T200 и подождите около 10 секунд, чтобы накопленный в нем статический заряд успел рассеяться.

Информация, содержащаяся в настоящем документе, является собственностью компании TE Connectivity. Она предоставляется в конфиденциальном порядке и не подлежит разглашению в соответствии с требованиями о защите конфиденциальной информации. Данная информация не может быть использована в иных целях, отличных от целей поставки, и никакие сведения, содержащиеся в настоящем документе, не могут быть раскрыты лицам, не имеющим соответствующего разрешения. Полное или частичное воспроизведение информации, содержащейся в данном документе, без письменного разрешения компании TE Connectivity запрещено.

Автор: I Ridgeway
Дата печати: 7-Aug-12
Дата выпуска: : Aug 2012
Страница: 1 из 5

Хотя компания TE Connectivity прилагает все необходимые усилия, чтобы обеспечить точность информации, изложенной в настоящем документе, она не гарантирует отсутствие ошибок в нем. Равным образом компания не дает каких-либо заверений, ручательств или гарантий в отношении того, что приведенная информация является точной, правильной, достоверной или актуальной. Компания TE оставляет за собой право вносить любые необходимые изменения в содержащиеся в нем данные в любое время без предварительного уведомления. Компания в прямой форме отказывается от любых подразумеваемых гарантий, о которых можно было бы сделать вывод на основе информации, представленной в настоящем документе, включая, но не ограничиваясь этим, любые подразумеваемые гарантии в отношении коммерческих качеств или пригодности для использования в тех или иных целях. Указанные в настоящем документе размеры приведены только для справки и могут быть изменены без предварительного уведомления. Спецификации также могут меняться без предварительного уведомления. Актуальные размеры и спецификации изделий можно узнать у представителей компании TE.

Компания TE не несет ответственности за распечатанную версию данного документа.

Инструкция по настройке глубины перфорации идентификационного перфоратора T200

3. Установка перфоратора

1. При отключенном питании соедините идентификационный принтер T200 с перфоратором в соответствии с подробным описанием, приведенным в Руководстве оператора (412-121029, раздел 5).
2. Загрузите нужную комбинацию носителя и ленты, следуя подробным инструкциям, содержащимся в документе «Матрица лент для идентификационных принтеров» (411-121005).
3. Включите питание и подождите, пока на сенсорном экране не появится сообщение «Ready» (Готово), как показано на рис. 1.
4. Выберите «Offline menu» (Автономное меню) на сенсорном дисплее.

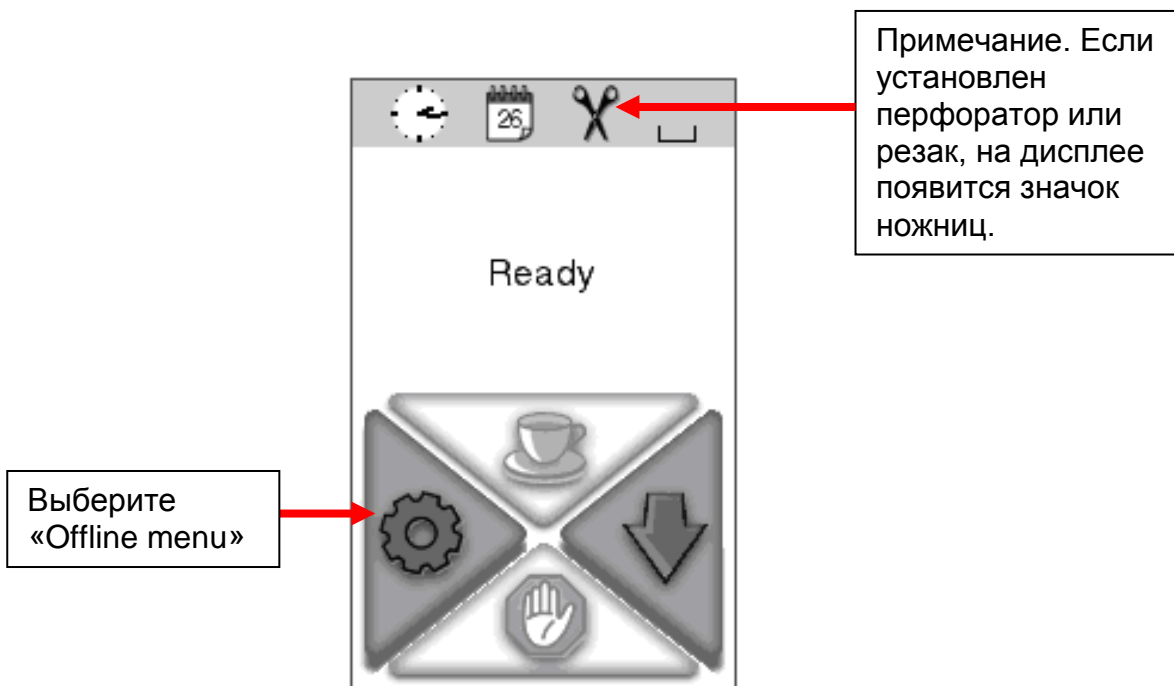
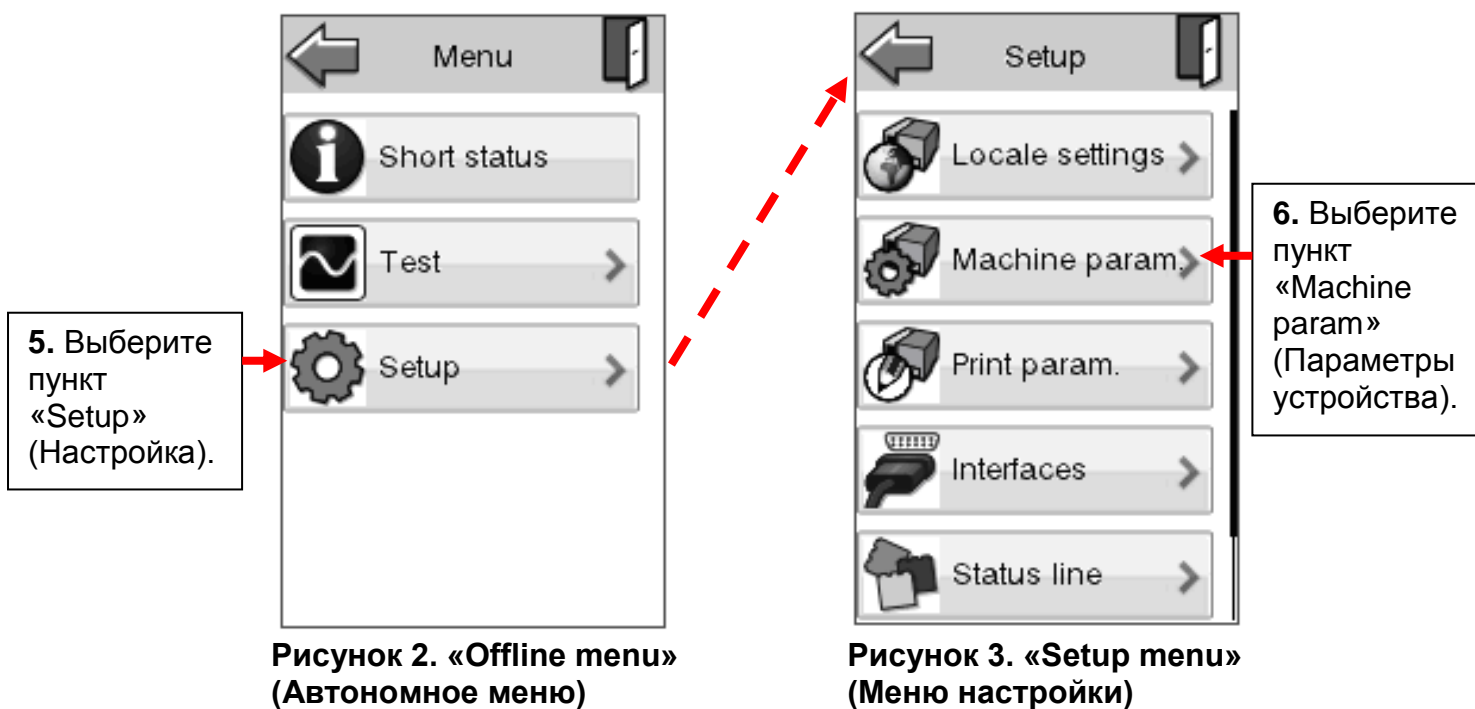


Рисунок 1. Экран «Ready» (Готово)

Инструкция по настройке глубины перфорации идентификационного перфоратора T200



Инструкция по настройке глубины перфорации идентификационного перфоратора T200

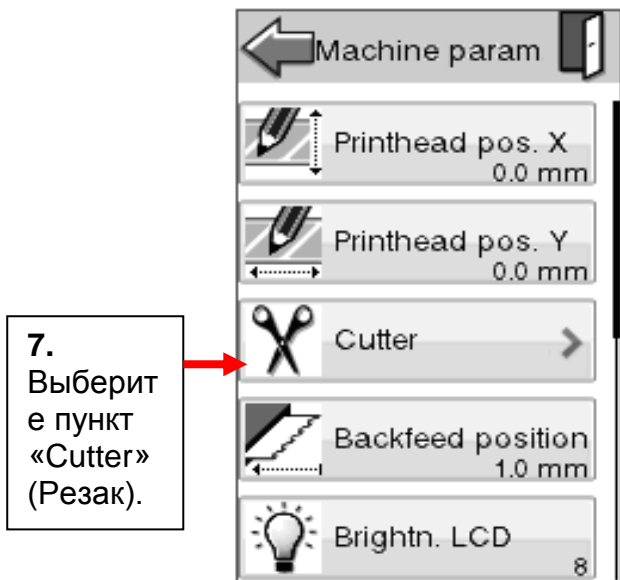


Рисунок 4. «Machine param» (Параметры устройства)

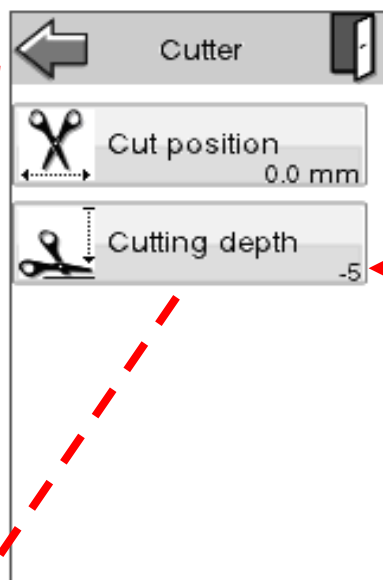


Рисунок 5. «Cutter menu» (Меню резака)

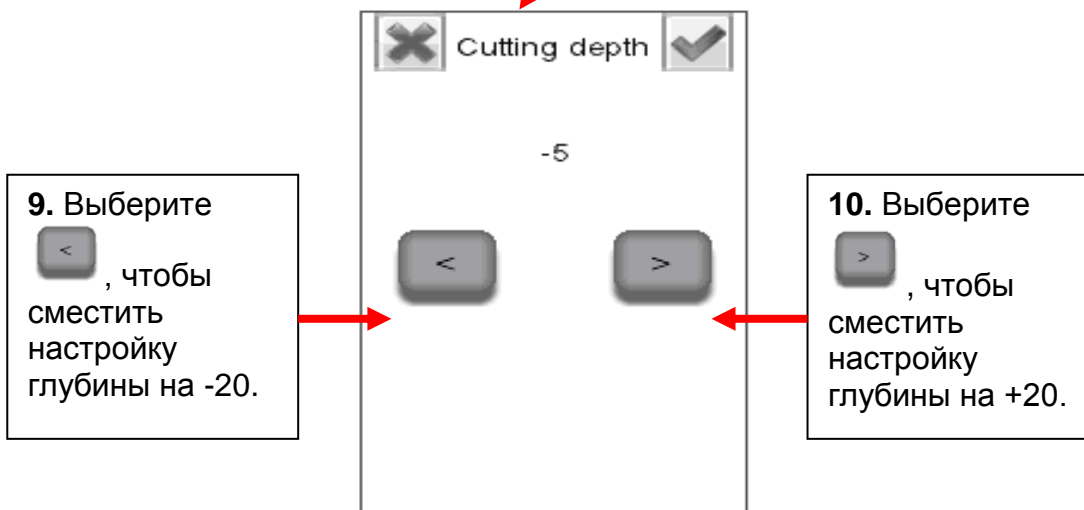




Рисунок 6. Выбор глубины прокола

Инструкция по настройке глубины перфорации идентификационного перфоратора T200

11. Когда с помощью значений, приведенных в таблице 1, задана нужная глубина, выберите значок с галочкой  в правом верхнем углу «Cutting depth menu» (Меню глубины прокола), чтобы принять изменения. После подтверждения изменения оператор возвращается к меню «Cutter menu» (Меню резака).
12. Выберите значок «back» (Назад) , чтобы вернуться к экрану «Ready» (Готово), показанному на рис. 1.
13. Когда на дисплее отображается экран «Ready» (см. рис. 1), это означает, что принтер настроен и готов к перфорированию. Теперь вы можете вернуться к меню, показанному на рис. 6, чтобы уточнить качество перфорирования в соответствии с размером и типом трубки.

4. Поддерживаемые типы носителей

Тип трубки	Глубже	Оптимальная глубина	Выше
TTMS	-5	+0	+20
TTMS-2X	+5	+0	+20
TTMS-MP	-10	-5	+0
НХСТ	-15	-10	-10
D-SCE-FLAT	-10	-5	-5

Таблица 1. Настройка оптимальной глубины перфорирования